



24/09 - Hôtel du Département - Privas

## LA TRANSITION ÉNERGÉTIQUE

Les accords de Paris fixent des objectifs ambitieux en termes d'économie d'énergie et de production d'énergie renouvelable. Quels sont les enjeux à l'échelle de l'Ardèche ? Et quelle est la meilleure stratégie pour l'Ardèche pour réduire, éviter et compenser sa consommation d'énergie, notamment de produits pétroliers, premier générateur de gaz à effet de serre ? Indéniablement, l'Ardèche a un rôle important à jouer sur le plan national dans la production des ENR, mais elle reste très dépendante du pétrole (80 % de la consommation d'énergie). Quelles réponses peuvent apporter les différents acteurs privés et publics ? Quelles innovations peuvent permettre à l'Ardèche d'anticiper les profonds changements économiques liés au changement climatique ? Comment bénéficier localement des nouvelles opportunités (nouvelles filières, nouveaux marchés, emplois, formation) qui s'offrent à nous ?

# L'ARDÈCHE EN TRANSITION

€



## ÉDITO

**Christine Malfoy**, Conseillère spéciale en charge de l'environnement, des grands sites, de l'énergie et des espaces naturels sensibles

La France s'est engagée à diviser par quatre ses émissions de gaz à effet de serre (GES) d'ici à 2050. En 2015, la loi relative à la transition énergétique pour la croissance verte (LTECV) a précisé les modalités de cette profonde mutation de nos modes de production et de consommation. Elle a aussi clairement positionné les collectivités et leurs groupements comme chef de file de la transition.

Le territoire ardéchois a donc toute sa part à jouer dans cette profonde mutation, de manière tangible, notamment sur les aspects de production d'énergie verte, d'efficacité et de rénovation énergétique, de distribution électrique alors qu'il peut déjà s'appuyer sur des expériences d'organisations multipartenariales opérationnelles.

Mieux que cela, il peut déjà se prévaloir de beaux succès en la matière grâce aux actions très concrètes opérées sur les TEPOS, dans les intercommunalités, les syndicats, au travers des plateformes (Rénofuté et plateformes de rénovation énergétique), vers les artisans, ainsi que dans l'accompagnement social des plus précaires avec un travail de fond mené par la collectivité départementale en leur direction.

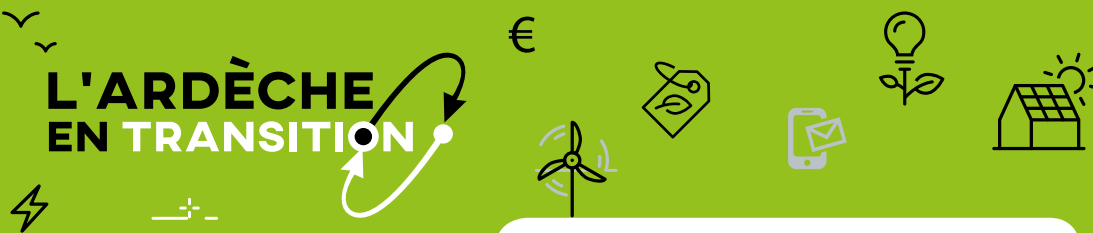
Pour autant, nous pouvons - nous devons - aller encore plus loin. Tous les ingrédients sont réunis pour qu'ensemble, nous fassions de l'Ardèche un territoire leader en matière de transition, un territoire qui embarque dans sa dynamique, avec les collectivités, l'ensemble du tissu économique et social afin d'innover, de créer de nouvelles filières d'emplois et de formation pour un modèle de société plus respectueux de l'environnement, à l'économie dynamique et innovante, qui fait la part belle aux emplois locaux.

Nous avons la chance inouïe de pouvoir coucher sur le papier un nouveau projet de société. Votre adhésion au projet de candidature au Contrat de transition écologique est le début d'une réflexion que je souhaite la plus ouverte possible, transversale, une réflexion qui portera le territoire ardéchois au-delà des ambitions du CTE.

Ensemble, aujourd'hui, faisons bouillonner l'intelligence collective et libérons nos énergies pour l'Ardèche de demain.



# L'ARDÈCHE EN TRANSITION



## PROGRAMME - 24/09

✦ 8h45 - ACCUEIL

✦ 9h00 - DISCOURS D'OUVERTURE DE LA SEMAINE DE LA TRANSITION **Salle Paul Ribeyre**

○ **Laurent Ughetto**, Président du Conseil départemental de l'Ardèche

○ **Philippe Court**, Préfet de l'Ardèche

✦ 10h00 - LES GRANDS TEMOINS **Salle Paul Ribeyre**

↳ **Jean-Louis Bal**, Président du Syndicat des énergies renouvelables (SER)

↳ **Frédéric Dohet**, Délégué régional de RTE

✦ 11h00 - TABLE RONDE **Salle Paul Ribeyre**

**Massifier la transition énergétique : quel diagnostic, quels constats en Ardèche ?**

Intervenants :

↳ Agence régionale de l'environnement et de l'énergie (AURA-EE)

↳ Direction régionale de l'environnement, de l'aménagement et du logement (DREAL)

↳ Syndicat départemental des énergies (SDE) de l'Ardèche

↳ Rénofuté

↳ Annonay Rhône Agglo

✦ 12h30 - PAUSE DÉJEUNER

✦ 14h00 - ATELIERS

**Atelier 1 - Consommer moins et consommer mieux d'énergies**

Paroles d'acteurs :

↳ Grand site de l'Aven d'Ornagac

↳ SOLIHA

**Atelier 2 - Nouvelles opportunités économiques**

Paroles d'acteurs :

↳ Entreprise Plancher environnement

↳ SEMLEER (Val Eyrieux)

↳ CNR

✦ 16h30 - RESTITUTION EN PLÉNIÈRE **Salle Paul Ribeyre**

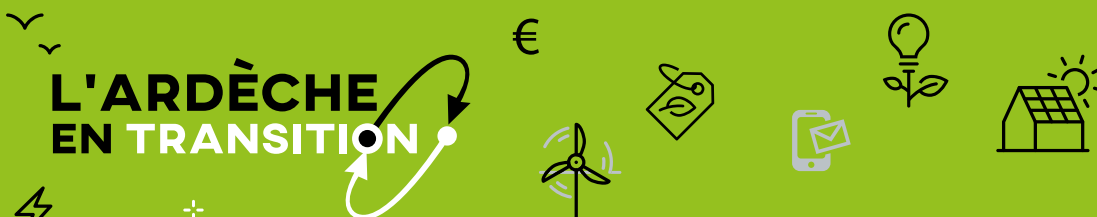
Retour synthétique des ateliers par les animateurs

✦ 17h00 - CLÔTURE **Salle Paul Ribeyre**

○ **Christine Malfoy**, Conseillère spéciale en charge de l'environnement, des grands sites, de l'énergie et des espaces naturels sensibles

○ **Simon Plénet**, Vice-Président en charge du budget, des finances et des partenariats

# L'ARDÈCHE EN TRANSITION



## ÉLÉMENTS BIOGRAPHIQUES GRANDS TÉMOINS

### ✓ **Jean-Louis Bal**, Président du Syndicat des énergies renouvelables

Ingénieur civil électricien diplômé de l'École Polytechnique de Louvain (Belgique), Jean-Louis Bal a travaillé pendant 17 ans dans le secteur photovoltaïque privé. A partir de 1992, il intègre l'Ademe où il occupe plusieurs postes à responsabilité : Chef du programme prioritaire énergies renouvelables puis Directeur adjoint bâtiment et énergies renouvelables, Directeur des énergies renouvelables, des réseaux et des marchés énergétiques et enfin directeur des productions et énergies. En 2011, il est élu Président du SER et quitte l'Ademe. Il est aussi administrateur de l'Union française de l'électricité (UFE), administrateur de la FIEEC, membre du Conseil supérieur de l'énergie (CSE), membre du Conseil national de l'air (depuis 2012), membre de la Commission des aides de l'ADEME, membre du comité consultatif du Fonds d'amorçage DEMETER 3, membre du Conseil supérieur du bois et de la forêt, membre du Comité stratégique de la filière navale, membre du Comité national de la biodiversité. Il est également Chevalier de la Légion d'honneur.

### ✓ **Frédéric Dohet**, Délégué régional de RTE

Frédéric Dohet est Délégué régional de RTE réseau de transport d'électricité pour Auvergne-Rhône-Alpes, l'entreprise de service public en charge de la gestion du réseau électrique haute tension. Il représente cette entreprise auprès de l'ensemble des acteurs dans la région depuis 2013. À ce titre il participe à de nombreux groupes de travail technique ou économique régionaux sur la transition énergétique. Il a travaillé auparavant dans l'administration préfectorale et à RTE Paris.

Le réseau transport de l'électricité permet de solidariser les régions et les territoires en fonction de leur production d'électricité tantôt abondante tantôt insuffisante par rapport à la consommation. RTE s'est vu confier par la loi la mission d'assurer l'équilibre entre l'offre et la demande d'électricité à chaque moment et à chaque endroit du territoire national. Pour cela RTE produit des études et construit les infrastructures destinées à assurer cette alimentation aussi bien aujourd'hui que demain à court, moyen et long termes.